



SMA Wechselrichter in SMARTFOX Monitoring

Anleitung

1. Die Kompatibilität Ihres SMA Wechselrichters kontrollieren.

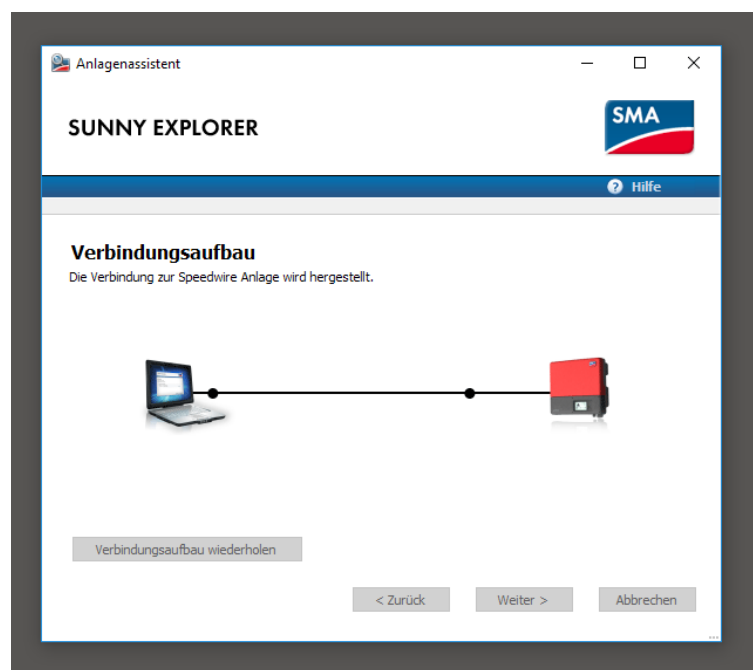
Die Liste aller kompatiblen Wechselrichter (Seite 3) überprüfen. Sollte der Wechselrichter nicht angeführt sein, ist diese Funktion nicht verfügbar.

2. Softwareupdate

Sollte auf dem Wechselrichter eine ältere Softwareversion als in der Liste (Seite 4) abgebildet installiert sein, muss ein Update durchgeführt werden. Das Update wird laut Anleitung SMA durchgeführt. Fragen hierzu direkt mit SMA abklären. (<https://www.sma.de/service/downloads.html>)

3. Einstellungen Wechselrichter

a. SMA Sunny Explorer installieren. (<https://www.sma.de/en/products/monitoring-control/sunny-explorer.html>)



The screenshot shows the Sunny Explorer interface with the 'Einstellungen' (Settings) tab selected. The left sidebar shows a tree view with 'DAfi GmbH', 'Sunny Explorer', and 'STP 5000TL-20 817'. The main content area shows a list of settings categories: Typenschild, Gerät, Benutzerrechte, DC-Seite, AC-Seite, Netzüberwachung, Anlagenkommunikation (highlighted), Externe Kommunikation, Gerätekomponenten, and Anlagen- und Gerätesteuerung.

b. Im Sunny Explorer die Netzwerkeinstellungen des Wechselrichters öffnen und im Netzwerk eine freie statische IP Adresse vergeben.

Einstellungsbeispiel:

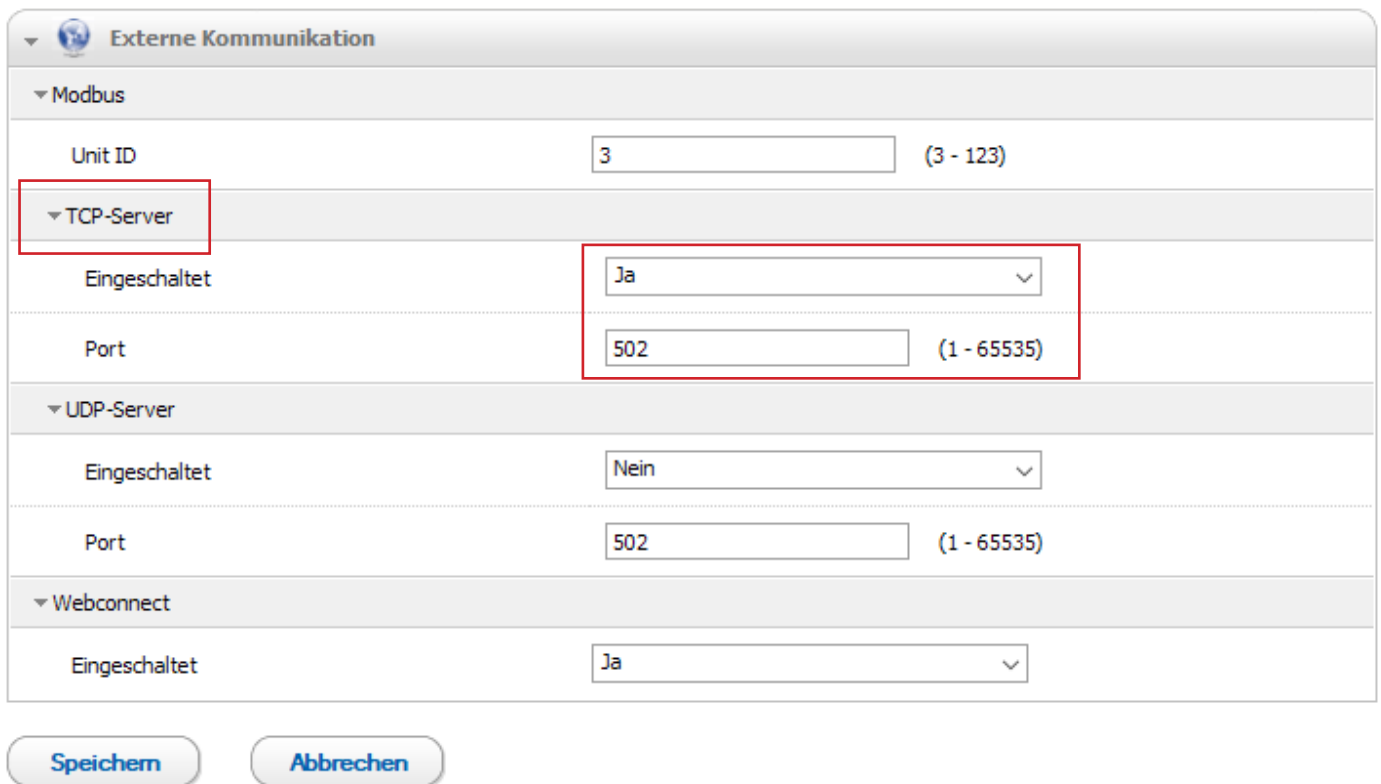
The screenshot shows the 'Anlagenkommunikation' settings page. It is divided into two sections: 'Bluetooth' and 'Speedwire'. The 'Speedwire' section contains the following configuration options:

Parameter	Value
Maximale Bluetooth-Sendeleistung	16 dBm
Automatische Konfiguration eingeschaltet	Nein
IP des DNS-Servers	192.168.1.1
IP des Gateways	192.168.1.1
IP-Adresse	192.168.1.200
Subnetzmaske	255.255.255.0

At the bottom of the page, there are two buttons: 'Speichern' (Save) and 'Abbrechen' (Cancel).

c. Den TCP Server einschalten und den Port 502 vergeben.

Nachdem die Einstellungen vorgenommen wurden, auf "Speichern" klicken und den Sunny Explorer schließen.



Externe Kommunikation	
▼ Modbus	
Unit ID	3 (3 - 123)
▼ TCP-Server	
Eingeschaltet	Ja
Port	502 (1 - 65535)
▼ UDP-Server	
Eingeschaltet	Nein
Port	502 (1 - 65535)
▼ Webconnect	
Eingeschaltet	Ja

Speichern **Abbrechen**

5. Einstellungen SMARTFOX extended (ab Softwareversion 12.3.3m):

Folgende Einstellungen müssen vorgenommen werden:

```
KONFIGURATION  
PASSWORD=2345
```

Konfiguration Passwort / 2345 eingeben

```
AC-CONV: SMA  
192.168.001.180
```

Weiterschalten bis AC-Conv: SMA auswählen & IP Adresse des Wechselrichters eingeben.

Liste der kompatiblen SMA Inverter & Software Versionen

Sunny Boy	Code	ab Software
SB 5000SE-10	9225	2.05.02.R
SB 3600SE-10	9226	2.05.02.R
SB 3000TL-21	9074	2.81.01.R
SB 3600TL-21	9165	2.81.01.R
SB 4000TL-21	9075	2.81.01.R
SB 5000TL-21	9076	2.81.01.R
SB 2500TLST-21	9184	2.60.05.R
SB 3000TLST-21	9185	2.60.05.R
SB 3500TL-JP-22	9162	2.62.30.R
SB 4500TL-JP-22	9164	2.62.30.R
SB 3000TL-US-22	9198	2.65.03.R
SB 3800TL-US-22	9199	2.65.03.R
SB 4000TL-US-22	9200	2.65.03.R
SB 5000TL-US-22	9201	2.65.03.R
SB 6000TL-US-22	9274	2.65.03.R
SB 7000TL-US-22	9275	2.65.03.R
SB 7700TL-US-22	9293	2.65.03.R
SB1.5-1VL-40	9301	2.03.02.R
SB2.5-1VL-40	9302	2.03.02.R
SB3.0-1SP-US-40	9328	2.02.09.R
SB3.8-1SP-US-40	9329	2.02.09.R
SB5.0-1SP-US-40	9304	2.02.09.R
SB6.0-1SP-US-40	9305	2.02.09.R
SB7.0-1SP-US-40	9330	2.02.09.R
SB7.7-1SP-US-40	9306	2.02.09.R
SB3.0-1AV-40	9319	1.02.18.R
SB3.6-1AV-40	9320	1.02.18.R
SB4.0-1AV-40	9321	1.02.18.R
SB5.0-1AV-40	9322	1.02.18.R

Sunny Island	Code	ab Software
Sunny Island 6.0H	9223	3.100
Sunny Island 8.0H	9224	3.100
Sunny Island 3.0M	9278	3.200
Sunny Island 4.4M	9279	3.200

Sunny Tripower	Code	ab Software
STP 10000TL-10	9067	2.65.02.R
STP 12000TL-10	9068	2.65.02.R
STP 15000TL-10	9069	2.65.02.R
STP 17000TL-10	9070	2.65.02.R
STP 15000TLEE-10	9182	2.65.02.R
STP 20000TLEE-10	9181	2.65.02.R
STP 10000TLEE-JP-10	9222	2.65.02.R
STP 12000TL-US-10	9194	2.82.00.R
STP 15000TL-US-10	9195	2.82.00.R
STP 20000TL-US-10	9196	2.82.00.R
STP 24000TL-US-10	9197	2.82.00.R
STP 30000TL-US-10	9310	2.82.00.R
STP 20000TLEE-JP-11	9271	2.82.00.R
STP 10000TLEE-JP-11	9272	2.82.00.R
STP 5000TL-20	9098	2.55.03.R
STP 6000TL-20	9099	2.55.03.R
STP 7000TL-20	9100	2.55.03.R
STP 8000TL-20	9103	2.55.03.R
STP 9000TL-20	9102	2.55.03.R
STP 10000TL-20	9281	2.55.03.R
STP 11000TL-20	9282	2.55.03.R
STP 12000TL-20	9283	2.55.03.R
STP 20000TL-30	9284	2.55.03.R
STP 25000TL-30	9285	2.55.03.R
STP 25000TL-JP-30	9311	2.55.03.R

Sunny Island	Code	ab Software
Sunny Island 6.0H	9223	3.100
Sunny Island 8.0H	9224	3.100
Sunny Island 3.0M	9278	3.200
Sunny Island 4.4M	9279	3.200

DAfi GmbH
 Niedernfritzerstraße 120
 A-5531 Eben im Pongau
 TEL +43 (0) 6458 / 20 160